

IL-YANG newsletter
2026 Spring
vol.329

www.ilyang.co.kr



80년 신뢰, 100년을 여는 혁신
일양약품

일양 가족

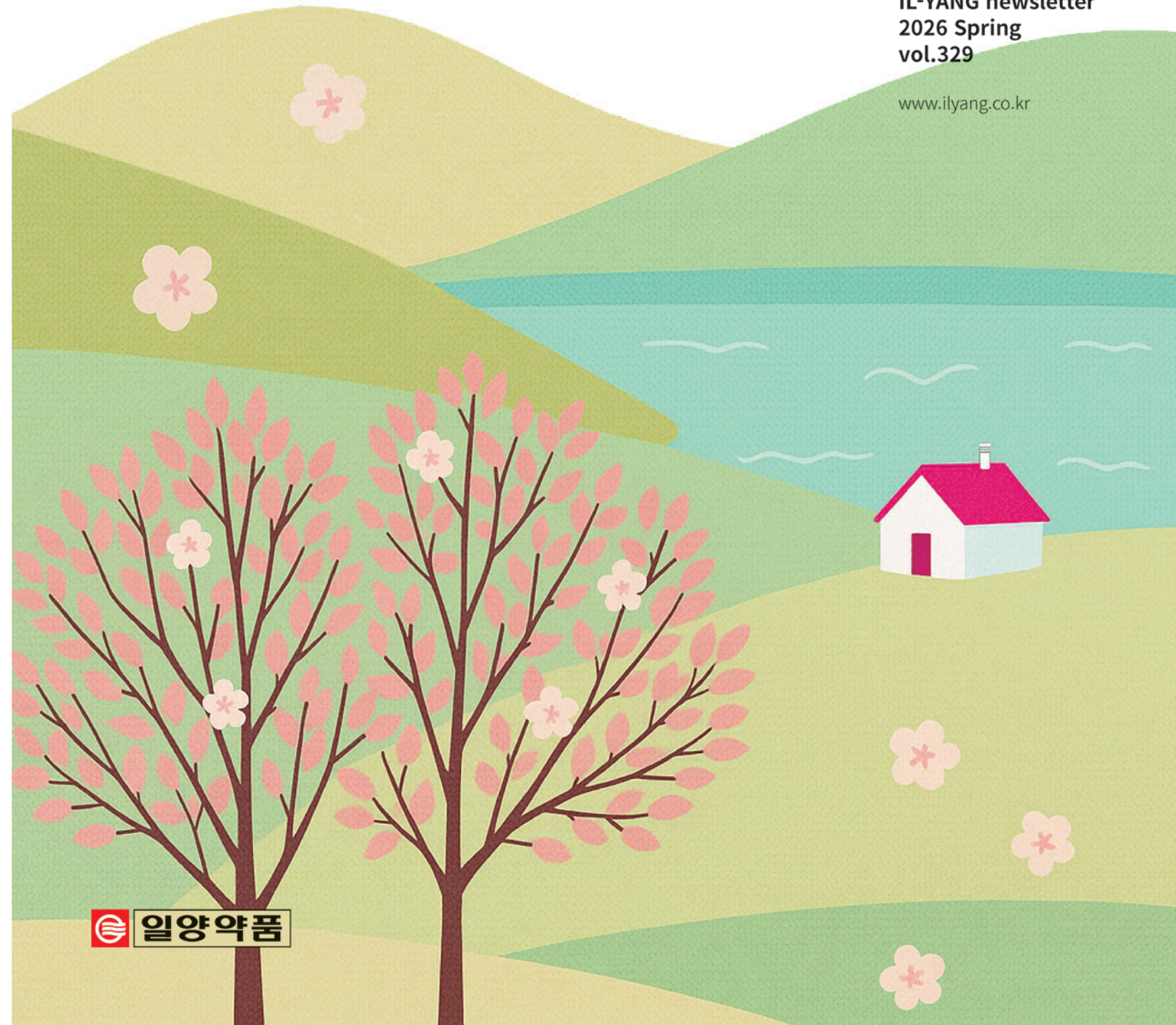
IL-YANG newsletter
2026 Spring
vol.329

www.ilyang.co.kr



*Teamwork is the ability to work together toward a shared vision.
- Andrew Carnegie -*

팀워크는 공동의 비전을 향해 함께 일할 수 있는 능력이다.



IL-YANG CONTENTS

2026 Spring vol.329

의약기술 100년 도전...
신뢰, 도전, 창조였습니다.

www.ilyang.co.kr

앞으로도 일양약품은 생명에 대한
책임을 다하는 기업으로서
사회적 책임은 물론 이땅의 모든 질병을
퇴치하는 그날까지 끊임없는 연구와 개발로
21세기의 건강한 미래를 열어가는데
최선의 노력을 다하겠습니다.

일양약품 계간 매거진
일양가족
2026년 봄호

발행일 2026년 4월
발행인 정도연
편집인 홍보팀
발행처 서울특별시 강남구 도곡로 194(도곡동)
일양빌딩 02-570-3844

디자인 다룸팩토리
인쇄 두원인쇄공사



04
—

훈시
훈시

22
—

인센티브 트립
생활건강사업본부

36
—

이랑사랑퀴즈
이랑사랑퀴즈

06
—

일양지점소개
칸테크 SM사업부 - 실내 펜싱

28
—

일양속보
미배당이익금 소송 최종 승소

38
—

일양뉴스
· 'Y-828026' 임상 1상 IND 승인
· 직거래 플랫폼 '플랫폼' 입점
· 일양약품 제55기 정기 주주총회
· 바이오의약품 품질분석 및 공동연구
위한 업무협약 체결

12
—

일양가족 기쁨전하기
수원병원팀 - 최승한 과장
약리독성팀 - 이원재 책임

30
—

지구마블
홍보팀 임채정 계장

18
—

일양슈퍼루키
ETC PM 3팀 윤석찬 사원

34
—

건강한호기심
현대인들의 건강관리의 노하우

훈시

일양가족 여러분!

의료계의 여러 상황과 제약산업의 제도변화 가운데 경쟁력을 갖추기 위해 각자의 자리에서 묵묵히 최선을 다해 주고 계신 임직원 여러분께 감사의 말씀을 드립니다.

글로벌 경제의 변동성, 산업 내 경쟁 심화 등 여러 도전이 동시에 밀려오는 일상화된 불확실성 속에서 안정적인 경영체질을 강화하지 않는다면 더 큰 어려움에 직면할 수밖에 없습니다.

성장력 기반의 영업력과 전문성을 갖춘 구조의 전환으로 관행과 루틴함을 벗어내고 익숙함이 아닌 혁신으로 승부해야 하며, 변화에 적응하는 수준을 넘어 변화를 주도하는 기업과 개개인이 되어야 합니다.

임직원 여러분!

제약·바이오뿐 아니라 모든 산업은 AI와 디지털 기술이 융합되는 고도화된 혁신 산업으로 빠르게 전환되고 있습니다. 이러한 변화의 흐름 속에 우리는 기술 혁신, 품질 경쟁력, 매출 확장, 그리고 사회적 책임이라는 네 가지 축을 중심으로 또 한 번의 도약을 준비해야 합니다.

단순 기술도입이 아닌 AI를 활용한 업무로 바꾸어야 하며 이를 통해 창출된 성과가 다시 투자로 이어지고 그 성과가 또 다른 혁신으로 확장되는 선순환 구조를 만들게 됩니다. 이것이 지속 가능한 성장을 위한 길입니다.

그러기에 관리와 영업, 마케팅과 생산 그리고 연구 등 각 사업부만의 축적해 온 데이터와 각 연구 역량을 기반으로 업무 전반의 주기를 보다 정교하고 효율적으로 재설계하여 '스마트하고 혁신있게 일하는 일양약품'으로 체질을 전환해야 할 것입니다.

아울러, 국내외 사업 환경의 불확실성이 지속되는 만큼 긴밀한 소통과 협력을 통해 서로를 존중하고 지원하는 문화를 발전시켜 조직의 역량이 더 큰 시너지를 만들어 가는 신뢰받고 발전하는 일양약품이 되도록 합시다.

일양약품 임직원 여러분!

최근 금융당국이 일양약품에 제기한 회계처리 위반 및 외부감사 방해 의혹과 관련하여, 검찰 조사 결과 무혐의 처분을 받았으며 이를 통해 당사의 회계 처리와 경영의 정당성이 확인되었습니다.

이번 일은 일양약품에 더욱 철저한 내부 관리와 투명경영을 실천하라는 계기가 된 것이며, 신뢰받는 기업으로 한 단계 더 도약해 나가는 이유가 된 것입니다.

변화는 준비된 조직에게 기회가 됩니다.

다시 한번, 임직원 모두가 정신적 재무장과 목표한 바를 위한 각오를 다시 확립하여 가정과 업무, 조직과 개인의 모든 일들에 그 대가와 결실이 알차게 맺어지시길 바랍니다.

끝으로, 올해 승진하신 임직원 여러분께 진심으로 축하의 말씀을 드리며, 여러분의 가정에 평화와 행복이 가득하시기를 기원합니다.

감사합니다.

2026년 4월 1일
대표이사 사장 정유석

협동심 항상 팀 빌딩 프로그램 : 실내 펜싱

칸테크 SM사업부

“
2026년
포근한 봄!
칸테크의
SM사업부와
함께 했다.
”

칸테크 SM사업부와 함께하는 봄

2026년을 봄을 맞아, 홍보팀은 칸테크 SM사업부와 함께 특별한 시간을 보냈다. SM사업부는 급변하는 IT 환경 속에서 기업이 안정적이고 지속 가능한 시스템 운영을 실현할 수 있도록 지원하는 전문 조직으로, 팀원 간의 긴밀한 협업과 소통을 통해 유기적으로 움직이고 있다.

이날 진행된 팀 프로그램은 팀워크와 집중력을 동시에 끌어올릴 수 있는 실내 펜싱 원데이 클래스였다. 펜싱의 기본 동작을 배우고 서로 마주 서서 호흡을 맞추는 과정 속에서 자연스럽게 신뢰와 배려의 중요성을 체감할 수 있었다. 한 치의 방심도 허용하지 않는 경기 특성처럼, 서로의 움직임을 읽고 존중하는 과정은 팀워크의 본질을 다시 한번 돌아보게 했다.

팀장과 팀원 모두가 적극적으로 참여해 서로를 응원하고 격려하는 모습은 단순한 체험 활동을 넘어, 함께 도전하고 성장하는 시간으로 이어졌다. SM사업부가 보여준 단단한 협력과 열정적인 에너지! 봄의 따스함을 품으며 펼쳐진 실내 펜싱 현장 속에서, 팀의 또 다른 저력을 확인할 수 있었다.



좌측부터 허대일 차장, 문대훈 부장, 권기복 대리, 한홍희 대리, 천승현 계장, 김영우 대리, 김석원 차장, 김영민 계장

칸테크 SM사업부 활동 프로그램 : 펜싱 원데이클래스

실내 펜싱 원데이 클래스는 기본 동작을 익히고 실제로 상대와 마주하며 호흡을 맞추는 과정 속에서 자연스럽게 집중력과 순발력, 그리고 팀워크를 키울 수 있는 활동이다. 순간의 판단과 균형 감각이 중요한 스포츠인 만큼, 몸의 움직임뿐 아니라 서로에 대한 신뢰와 배려가 함께 요구되는 프로그램으로 참가자들의 큰 호응을 얻고 있다.

SM사업부는 이번 실내 펜싱 원데이 클래스에 참여해 색다른 방식의 팀 활동에 도전했다. 활동은 기본 자세와 공격·수비 동작을 익히는 시간으로 시작해, 1:1 연습 경기로 이어지는 순서로 진행됐다. 처음에는 다소 낯설어하던 모습도 있었지만, 금세 서로의 자세를 교정해주고 동작을 응원하며 자연스럽게 협력하는 분위기가 형성됐다. 팀원들은 점차 경기에 몰입하며 긴장감 속에서도 웃음을 잃지 않았고, 현장에는 활기찬 에너지가 가득했다. 프로그램을 통해 팀원 간 이해의 폭이 더욱 넓어졌고, 자연스럽게 신뢰와 유대감도 한층 깊어졌다. 이번 경험은 SM사업부가 평소 얼마나 탄탄한 협력 체계를 유지하고 있는지를 다시 한번 확인하게 해 준 의미 있는 시간이었다.

함께 땀 흘리며 호흡을 맞춘 이번 실내 펜싱 원데이 클래스! 앞으로도 SM사업부가 보여줄 단단한 팀워크와 긍정적인 에너지를 기대해 본다



제가 등 할 겁니다!

다들 조심하세요



앞으로도 멋진 모습을 보여드리겠습니다!!



칸테크 SM사업부에 대해 소개 부탁드립니다

SM(System Management)사업부는 급변하는 IT 환경 속에서 기업이 안정적인 지속 가능한 시스템 운영을 실현할 수 있도록 지원하는 전문 조직입니다.

ERP, 그룹웨어, 홈페이지, 타 시스템 API 연동 등 다양한 업무 시스템의 개발 및 유지보수를 수행하며, 고객 요구에 최적화된 SI 구축 서비스를 제공합니다. 또한 운영 서버, 데이터베이스 서버, 클라우드 서비스, 보안, 네트워크 구축 등 기업 인프라 전반에 대한 체계적인 관리와 신속한 대응 체계를 통해 안정적인 운영 환경을 제공합니다.

아울러 최신 IT 트렌드를 반영한 클라우드 전환, 업무 자동화, 데이터 기반 솔루션 등 다양한 기술에 대한 도입 검토 및 구축 컨설팅을 수행하여 기업 환경에 최적화된 시스템을 설계·구현합니다.

특히 SM사업부는 주요 고객사인 일양약품의 IT 전반을 책임지고 있으며, 소프트웨어와 하드웨어를 아우르는 통합 운영 지원을 통해 최적의 시스템 환경을 유지하고 있습니다. 기업의 안정적인 경영 활동을 뒷받침하기 위해 최선의 기술력과 서비스 역량으로 지속적인 지원을 제공하고 있습니다.

단순한 장애 대응을 넘어 기능 개선, 업데이트 검토, 사전 예방 관리까지 수행함으로써 기업이 IT 변화에 능동적으로 대응할 수 있도록 견고한 IT 운영 기반을 구축합니다.



대렬 상대는 저입니다!

자랑스러운 칸테크 SM사업부입니다!

칸테크 SM사업부의 자랑·자부심은 무엇일까요?

SM사업부의 가장 큰 자랑은 보이지 않는 곳에서 회사의 시스템을 안정적으로 지탱하고 있다는 점입니다.

문제가 발생한 이후의 대응이 아니라, 발생하기 전에 미리 점검하고 예방하는 것에 더 큰 가치를 두고 있습니다.

SM사업부는 언제나 원활한 업무 환경이 유지될 수 있도록 신속하고 책임감 있게 대응하며, 구성원들이 불편함 없이 업무에 집중할 수 있는 기반을 만들어가고 있습니다.

또한 빠르게 변화하는 디지털 환경에 발맞추어 시스템을 지속적으로 개선하고, 업무 효율을 높이기 위한 기반을 마련하는 역할을 수행하고 있습니다. 작은 불편도 놓치지 않겠다는 세심함과, 즉각적인 대응력은 SM사업부만의 강점입니다.

'문제 없이 잘 돌아가는 하루'를 만드는 것. 그것이 바로 SM사업부의 가장 큰 자부심입니다.



Q 칸테크 SM사업부 업무에 있어 가장 중요한 자질이 무엇이며, 이를 위해 어떤 노력을 하고 계신가요?

SM사업부 업무에 있어 가장 중요한 자질은 책임감, 문제 해결 능력, 그리고 커뮤니케이션 역량이라고 생각합니다.

SM업무는 단발성 프로젝트가 아니라 시스템을 안정적으로 유지·운영하는 역할이기 때문에, 장애가 발생했을 때 단순히 원인을 파악하는 것을 넘어 끝까지 해결하고 재발을 방지하는 책임감이 무엇보다 중요합니다. 특히 운영 환경에서는 예상치 못한 오류나 성능 저하, 데이터 이슈가 수시로 발생하기 때문에 침착하게 원인을 분석하고 임시 조치와 근본 원인 개선을 구분하여 대응하는 문제 해결 능력이 필수적입니다.

또한 SM업무는 개발자뿐 아니라 기획, 영업, 고객사 등 다양한 이해관계자와 협업하는 업무이므로, 기술적인 내용을 비기술 담당자도 이해할 수 있도록 명확하게 전달하는 커뮤니케이션 능력 역시 중요한 요소라고 생각합니다. 장애 상황에서는 현재 상황, 원인, 조치 내용, 향후 계획을 체계적으로 정리하여 공유함으로써 신뢰를 유지하는 것이 핵심이라고 보고 있습니다. 이를 위해 장애 처리 내역을 체계적으로 기록하고 원인 분석 문서를 작성하여 동일 이슈 재발 시 대응 시간을 단축하고 있으며, 로그 분석 능력과 DB·서버 구조에 대한 이해도를 높이기 위해 지속

적으로 학습하고 있습니다. 또한 반복 업무는 자동화 스크립트로 개선하여 운영 효율성을 높이기 노력하고 있습니다. 아울러 협업 과정에서는 요청 사항을 다시 정리하여 확인하고, 상대방의 관점에서 설명하는 습관을 통해 오해를 줄이고자 노력하고 있습니다. SM사업부는 단순히 시스템을 유지하는 조직이 아니라, 문제가 발생하더라도 신속하고 정확한 대응을 통해 신뢰를 지켜내는 조직이라고 생각합니다. 앞으로도 책임감을 기반으로 문제를 끝까지 해결하는 자세와 기술 역량, 소통 능력을 지속적으로 발전시켜 조직에 기여하겠습니다.

Q 칸테크 SM사업부를 대표하는 마스코트 같은 팀원 분, 또는 개성이 넘치는 팀원 분이 계신다면 소개 부탁드립니다.

SM사업부의 마스코트는 단연 허대일 차장입니다. 특유의 유머와 긍정적인 에너지로 팀 분위기를 밝게 이끌며 늘 웃음을 전해주고 있습니다. 업무에 있어서는 누구보다 책임감 있고 성실하게 중심을 잡아주고, 탁월한 상황 대처 능력과 노련함으로 동료들에게 많은 배움과 성장의 기회를 주고 있습니다.

덕분에 바쁜 일정 속에서도 웃음을 잃지 않고 함께 나아갈 수 있는 든든한 힘이 되어주고 있습니다.

Q 칸테크 SM사업부 단합은 주로 어떻게 하시나요?

SM사업부는 거창한 행사보다는 '밥 한 끼, 차 한 잔' 나누는 편안한 소통을 중요하게 생각합니다. 업무 특성상 갑자기 바빠질 때가 많지만, 그럴 때일수록 서로 안부를 묻고 이야기를 나누는 시간을 꼭 가지려 노력합니다. 특히 어려운 문제를 함께 고민하고 해결해 나가는 과정 자체가 저희에게 가장 큰 단합의 기회가 됩니다. 서로 돕고 의지하며 문제를 풀다 보면 자연스럽게 끈끈한 팀워크가 쌓이기 때문입니다. 서로를 존중하고 배려하는 분위기 속에서 즐겁게 일하는 것이 저희 사업부만의 단합 비결입니다.

Q 칸테크 SM사업부에서 일하면서 가장 기억에 남는(보람찬) 순간은 무엇인가요?

갑작스럽게 시스템 문제가 발생했을 때 팀원들과 함께 머리를 맞대고 빠르게 해결해냈던 순간이 가장 기억에 남습니다. 긴박한 상황이었지만 서로 역할을 나누고 하나씩 정리해가며 정상 운영으로 돌려놓았을 때 큰 안도감과 보람을 느꼈습니다. 현장에서 "이제 괜찮다"는 말을 들으면 그 동안의 긴장이 한 번에 풀리곤 합니다.

또한 별다른 문제 없이 하루가 조용히 지나가는 날도 저희에게는 큰 의미가 있습니다. 눈에 띄지는 않지만, 그 평범한 하루를 지켜내는 것이 SM사업부가 느끼는 가장 큰 보람입니다.

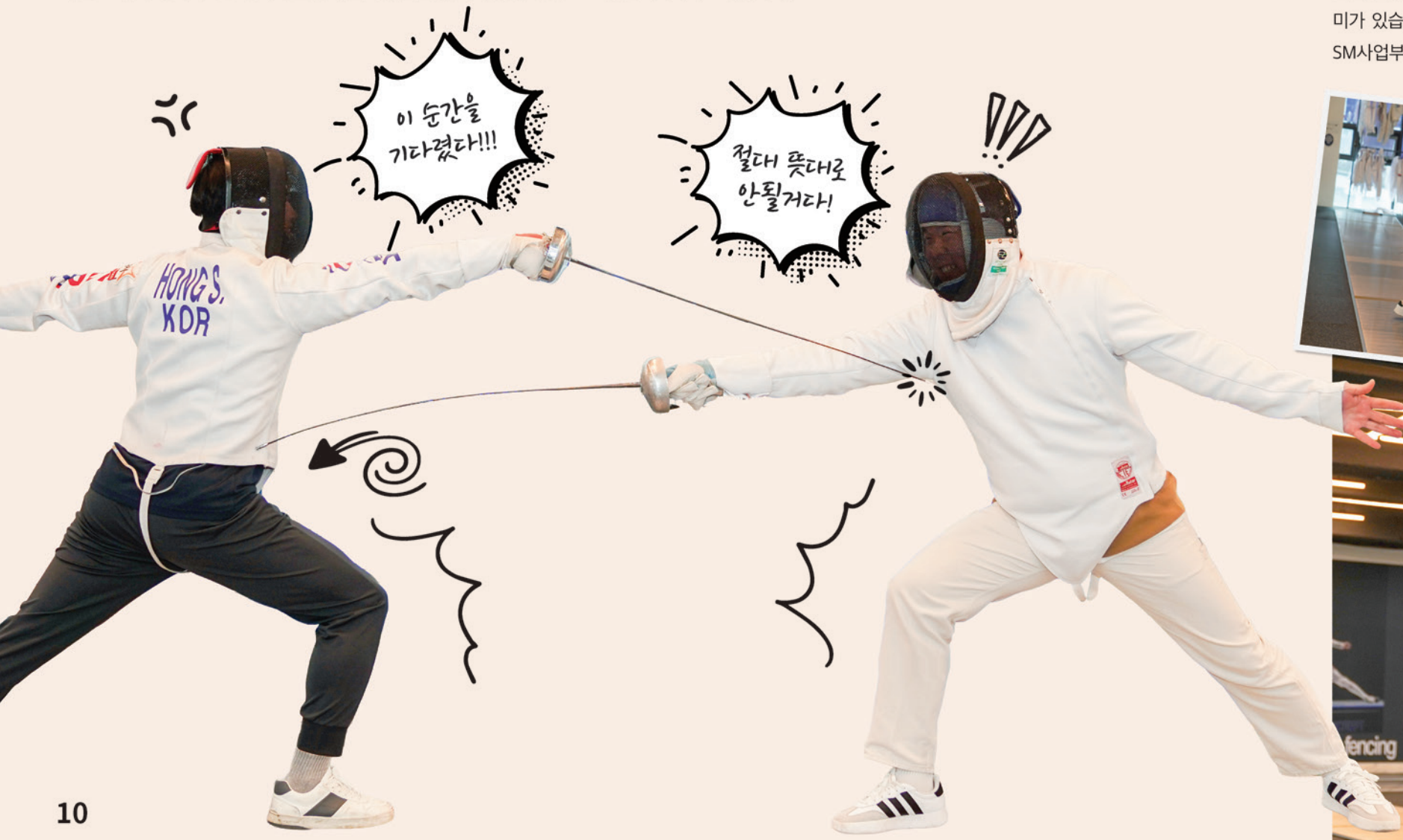
Q SM사업부팀에게 칸테크란?

SM사업부의 역할은 단순한 운영이나 관리가 아니라, 조직 전체의 흐름을 안정적으로 이어주는 연결 고리라고 생각합니다. 시스템은 겉으로 드러나지 않을 때 가장 잘 작동한다고 합니다.

누군가의 하루가 원활하게 흘러가도록 보이지 않는 곳에서 기반을 다지는 것, 그것이 SM사업부의 역할이라고 생각합니다.

또한 칸테크는 우리가 지켜야 할 대상이면서 동시에 함께 만들어가는 공동의 공간입니다. 단순히 유지하는 데 그치지 않고, 더 나은 방향을 고민하고 개선하며, 변화에 유연하게 대응하는 조직입니다. 그런 점에서 칸테크는 우리가 보호해야 할 기반이자, 동시에 스스로의 성장 가능성을 시험할 수 있는 무대이기도 합니다. 결국 SM사업부에게 칸테크는 각자가 따로 일하는 공간이 아니라, 하나의 시스템처럼 연결되어 함께 움직이는 공동체입니다. 우리가 만드는 안정성은 곧 동료의 편안함이 되고, 우리의 책임감은 곧 회사의 신뢰가 됩니다.

그렇기에 칸테크는 지켜야 할 대상이면서도, 함께 만들어가며 성장하는 우리의 터전이라고 생각합니다.



계절의 풍요로움과 수확의 기쁨을 새롭게 느껴보는 특별한 가족시간

홍보팀에서는 금번 일양 가족체험으로 딸기따기 체험을 진행했다. 따스한 햇살이 스며드는 딸기 농장에서 펼쳐진 이번 체험에는 두 가족이 함께 참여해, 일상에서 벗어나 향긋한 딸기를 가까이에서 느끼는 특별한 시간을 보냈다. 자녀들은 붉게 익은 딸기를 신기한 듯 바라보며 하나하나 직접 따보는 경험에 즐거움을 느꼈고, 부모들은 아이들과 함께 딸기의 향기와 농장의 공간을 느끼며 여유로운 시간을 보냈다. 즐기다 탐스럽게 달린 딸기와 은은하게 퍼지는 달콤한 향기는 참여자들에게 설렘과 즐거움을 선사했고, 서로 딴 딸기를 보여주며 웃음과 대화가 이어지는 따뜻한 시간이 되었다. 이번 체험은 단순히 딸기를 수확하는 활동을 넘어 가족이 함께 감정을 나누고 추억을 쌓는 소중한 경험이 되었으며, 계절의 풍요로움과 수확의 기쁨을 새롭게 느껴보는 계기가 되었다. 일양가족 여러분도 가까운 농장에서 직접 딸기를 따며 자연의 달콤한 즐거움을 경험해 보시길 권해드립니다.

수원병원팀
최승한 과장 가족

약리독성팀
이원재 책임 가족



손으로 경험하는 달콤한 체험, 향긋한 딸기 농장

아이들은 빨강게 잘 익은 딸기를 발견할 때마다 환한 표정으로 "이것 봐!" 하고 외치며 즐거워했다. 크고 탐스러운 딸기를 조심스럽게 따서 바구니에 담은 순간마다 작은 성취감과 기쁨이 더해졌고, 달콤한 향기에 이끌려 농장 곳곳을 탐험하듯 걸음을 옮겼다.

울트라팜

주소 경기 광주시 곤지암읍 신만로 372-7 부항리 312번지 울트라팜
참여시간 2시간 30분 이용가능 (딸기따기 체험 자체는 30분)
영업시간 화~일 A타임:10:30~13:00, B타임:14:00~16:30 / 매주월요일 휴무
전화번호 0507-1495-0030



맛있는 딸기를 직접
손으로 수확할 수 있어
마음이
너무 뿌듯합니다!

누구나 쉽게
체험할 수 있어
좋았어요!



사랑해요~!

와이프랑 아이와 함께
특별한 경험과
소중한 추억을 만들어준
일양약품에 정말
감사드립니다

아이들은 빨강게 잘 익은 딸기를 발견할 때마다 환한 표정으로 "이것 봐!" 하고 외치며 즐거워했다. 크고 탐스러운 딸기를 조심스럽게 따서 바구니에 담은 순간마다 작은 성취감과 기쁨이 더해졌고, 달콤한 향기에 이끌려 농장 곳곳을 탐험하듯 걸음을 옮겼다.

어른들 또한 아이들과 같은 설렘으로 체험을 즐겼다. 딸기를 고르는 방법을 설명해 주며 함께 수확의 즐거움을 나누고, 사진을 찍으며 소중한 순간을 기록했다. 비닐하우스 안을 천천히 걸으며 줄지어 늘어선 딸기를 바라보다 보니, 어느새 도시의 분주함을 잊고 자연 속에서 잠시 쉬어가는 듯한 기분이 들었다.

이번 체험은 아이들에게는 자연을 가까이에서 느끼는 신나는 경험이 되었고, 어른들에게는 바쁜 일상 속에서 잠시 벗어나 여유를 느끼는 힐링의 시간이 되었다. 무엇보다 가족이 함께 딸기를 따며 나눈 웃음과 대화가 가장 큰 추억으로 남았다.

농장을 천천히 걸으며, 손으로 직접 딸기를 따고 향기를 느꼈던 이번 딸기 체험은 가족 모두에게 오래 기억될 특별한 하루가 되었다.



최승한 과장

interview



가족과 함께한 딸기체험! 가족과 함께한 오늘 하루 어떠셨나요?

가족과 함께 딸기를 직접 따고 맛보며 즐거운 하루를 보냈습니다. 특히 킹스베리가 정말 맛있었고, 아이는 경운기 전동카 체험을 가장 즐거워하며 신나게 시간을 보냈습니다. 자연 속에서 좋은 추억을 만들 수 있는 뜻깊은 시간이었습니다.

딸기체험 체험 중 혹 어려운 점이나 기억에 남는 점이 있으실까요?

딸기체험이 즐거웠고 시설도 넓고 깨끗하게 관리되어 있어 인상적이었습니다. 놀거리도 다양해 아이가 특히 좋아했습니다. 딸기를 따는 시간이 조금 더 있었으면 더 좋았겠다는 생각이 들었지만, 전체적으로 가족과 함께 즐거운 시간을 보내 재방문하고 싶은 곳입니다.

이번 체험이 아이들에게 어떤 추억으로 남길 원하시나요?

아이에게 자연 속에서 직접 딸기를 따고 다양한 체험을 하며 마음껏 뛰어놀았던 즐거운 하루로 기억되었으면 합니다. 가족과 함께 보낸 시간이



아이에게 오래도록 남는 소중한 추억이 되었으면 좋겠습니다.



즐거운 하루를 같이 보낸 다른 가족에게 하고 싶은 말은?

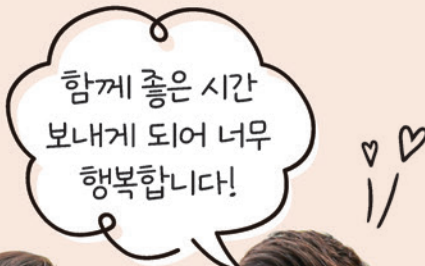
오늘 함께 즐거운 시간을 보내고 행복해 하는 모습을 보니 너무 좋았어. 앞으로도 이렇게 함께 다양한 곳을 다니며 더 많은 경험과 추억을 만들어 가자 사랑해 ♡

이번 가족체험 프로그램에 대한 전반적인 만족도는 어느 정도였나요?

아이가 좋아하는 딸기체험에 놀거리도 다양한 가족 모두 즐겁게 참여했습니다. 아내도 너무 행복했다며 다음에 또 새로운 프로그램이 있다면 참여하고 싶다고 할 정도로 전반적으로 매우 만족스러웠습니다.

마지막으로 이번 체험을 준비해 준 회사에 전하고 싶은 한 말씀 부탁드립니다.

이번이 처음 참여한 가족 체험 프로그램이라 설렘도 있었는데, 기대했던 것보다 더 즐겁고 뜻깊은 시간이었습니다. 아이와 부모 모두가 함께 행복한 하루를 보낼 수 있도록 좋은 프로그램을 마련해 주신 회사에 감사드립니다.



이원재 책임

interview



가족과 함께한 딸기체험! 가족과 함께한 오늘 하루 어떠셨나요?

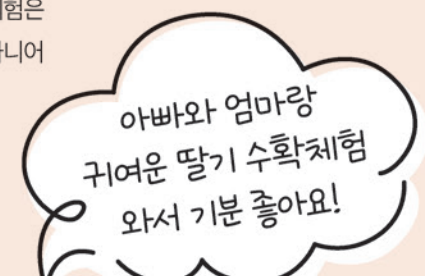
요즘 딸기 철이기도 하고 저희 딸이 딸기를 엄청 좋아하는데요. 덕분에 너무 좋은 체험 하였습니다. 딸기 체험도 너무 재밌고 좋았지만 다른 놀이시설도 너무 좋고 비닐 하우스라 그런지 바깥날씨에 큰 영향을 받지 않아서 더 좋았습니다. 따뜻하고 쾌적하고, 아내와 아이가 너무 좋아했어요. 감사합니다. 공간도 넓고 탁 트여있어서 아이들 놀기도 좋고 딸기도 마음껏 따고 먹을 수 있어서 정말 좋았습니다. 회사복지 최고예요!!

딸기체험 체험 중 혹 어려운 점이나 기억에 남는 점이 있으실까요?

어려운점은 없었습니다. 시간대 별로 체험을 진행해서인지 붐비지도 않고 여유롭게 체험을 할 수 있어서 너무 좋았어요.

이번 체험이 아이들에게 어떤 추억으로 남길 원하시나요?

딸기도 좋아하고 직접 체험하는걸 좋아하는 딸 아이에게 정말 좋은 추억으로 남을 것 같습니다. 특히 스스로 딸기를 따보고 씻어서 먹는 체험은 요즘 아이들에게는 쉽게 접할 수 있는게 아니어서 더 좋은 추억이 되었을 것 같아요.



즐거운 하루를 같이 보낸 다른 가족에게 하고 싶은 말은?

사랑하는 우리가족 지금처럼 화목하고 건강하게 잘 지내서 앞으로도 더 많은 경험 같이 해보자~

이번 가족체험 프로그램에 대한 전반적인 만족도는 어느 정도였나요?

역시 믿고 체험하는 일양약품 체험 프로그램이

었습니다. 만족도 최고였고요. 가족들도 너무 즐거워하였고 특히 아내가 너무 힐링 되었다면서 오빠 회사 복지 최고다 하였습니다^^

마지막으로 이번 체험을 준비해 준 회사에 전하고 싶은 한 말씀 부탁드립니다.

제가 이번이 두번째 체험이었는데요. 저번에 농도원 목장체험도 너무 만족스러웠고 기억에 오래오래 남았었는데 이번 딸기체험도 역시나 너무 좋았고 기억에 오래 남을 것 같습니다. 이렇게 좋은시간 준비해주신 회사에 감사드리고 또 매번 직원들을 위해서 좋은 프로그램 준비하시느라 고생하시는 홍보팀에도 깊은 감사드립니다. 우리회사 최고예요!



ROOKIE



이번 일양가족지 봉호에는 일양 사원을 소개하고자 합니다.
입사부터 포부까지 자신만의 생각과 계획을 듣고
앞으로 멋지게 성장해 갈 일양가족을
함께 응원하길 바랍니다.
이번 호에서는 ETC PM 3팀 윤석찬 사원을 소개합니다.

입사일 2025년 7월 7일 **소속** ETC PM 3팀
담당업무 독감백신 및 순환내분비 PM **MBTI** INTJ

회사생활에서 가장 중요하게 생각하는 것은?

회사 생활에서 가장 중요하다고 생각하는 것은 끊임없는 공부와 능력의 개발입니다. 제 미래를 위해 배울 수 있는 것은 최대한 배우고, 맡은 일에 최선을 다해 회사에 기여하는 것이 결국 더 나은 미래로 나아가기 위한 성장의 발판이 된다고 믿습니다.



제 많은 지식으로
일양약품에 큰 힘이
되겠습니다!

향상된 업무수행을 위해 배우보고 싶은 기술이 있을까요?

데이터를 보다 효과적으로 전달하기 위해 데이터 시각화 역량을 배우고 싶습니다. 예를 들어 Microsoft Excel, Power BI, Tableau 등을 활용해 정보를 직관적으로 정리하고 인사이트를 도출하는 능력을 키우고자 합니다. 또한 의약품 최신 트렌드와 실제 필드 경험을 함께 해석할 수 있는 노련함도 배우고 싶습니다.

ETC PM 3팀 생활에 필요한 업무 역량은?

데이터를 정확히 해석하고 이를 바탕으로 목표와 방향을 설정하는 능력이 중요하다고 생각합니다. 현장에서 얻은 경험을 함께 반영해 시장의 흐름을 읽는 감각과 작은 수치의 차이도 놓치지 않는 꼼꼼함이 요구됩니다. 데이터 분석력과 현장 이해도를 균형 있게 갖추는 것이 필요한 부서라고 생각합니다.

ETC PM 3팀
화이팅!!



내가 생각하는 나의 강점은?

많은 업무가 동시에 주어지더라도 서두르기보다는 우선순위를 정해 하나씩 차근차근 처리하려고 합니다. 업무의 중요도와 일정을 고려해 정리하며 진행하고, 주어진 스케줄을 지키기 위해 끝까지 책임감을 가지고 업무를 마무리하려 노력합니다. 이러한 점이 바쁜 상황에서도 당황하지 않고 안정적으로 일을 수행하는 저의 강점이라고 생각합니다.

동료들이 본인을 어떻게 기억하기를 바라시나요? 혹은 듣고싶은말.

열심히 하는 사람으로 기억에 남고 싶습니다. 잘하는 것도 중요하지만, 제가 기울인 노력을 누군가가 알아봐 준다는 점이 큰 의미가 있다고 생각합니다. 서로의 노력과 성장을 인정하며 긍정적인 에너지를 나눌 수 있는 사람으로 기억되고 싶습니다.

서로의 노력과 성장을 인정하며 긍정적인 에너지를 나눌 수 있는 사람으로 기억되고 싶습니다.

팀원들과 함께 매 순간 최선을 다합니다!



직장생활과 개인 생활의 균형을 어떻게 유지하나요?

스트레스를 해소할 수 있는 나만의 방식을 만들려고 노력하는 편입니다. 꼭 같은 방법이 아니더라도 하루나 일주일 단위로 저에게 맞는 방법을 찾아 실천하려고 합니다. 최근에는 집에서 편하게 시간을 보낼 수 있도록 저만을 위한 데스크 셋업을 맞추기도 했습니다.

좌우명이나 인생철학이 있으신가요?

제 좌우명은 "그럴 수도 있지"라는 생각입니다. 편견을 갖기보다 다양한 가능성을 열어 두고 상황을 바라보려고 합니다. 누군가의 생각이나 상황을 쉽게 단정하기보다는 이해하려는 태도를 가지려 합니다. 또한 궁금한 점이나 확인이 필요한 부분은 객관적으로 살펴보려 노력하고 있습니다.

체력관리를 잘해줘야 스트레스 풀려요~

취미나 관심 있는 활동이 있나요?

취미는 독서입니다. 독서모임이나 토론, 글쓰기 등 책과 관련된 활동에 꾸준히 참여하고 있습니다. 책을 읽고 떠오른 생각을 글로 정리하는 과정이 특히 재미있게 느껴집니다. 그 외에도 여행을 좋아해 틈이 날 때마다 새로운 곳을 찾아 다니려고 노력하고 있습니다.

갑자기 오늘 하루 연차가 생긴다면 가장 먼저 하고 싶은 것은?

바다를 보러 가서 파도 소리를 들으며 책을 읽고, 모래 위에 앉거나 누워 여유로운 시간을 보내고 싶습니다. 분위기에 맞게 와인 한 병을 곁들이는 것도 좋을 것 같습니다. 짧은 시간이라도 그런 낭만을 느끼는 순간이 스트레스를 풀어주는 방법이 되는 것 같습니다. 일상 속에서 잠시 비일상을 느낄 수 있는 하루를 보내고 싶습니다.

영똥발랄 논제! 출퇴근시간 순간이동이 한번 가능하다면, 출근 때 회사까지 순간이동하기 VS 퇴근 때 집까지 순간이동 하기

퇴근할 때 집까지 순간이동을 선택할 것 같습니다. PM 업무 특성상 타지에서 일정을 마치고 돌아오는 경우도 많은데, 그럴 때 집까지 바로 이동할 수 있다면 훨씬 편리할 것 같습니다. 특히 출근보다 퇴근일이 더 피곤하게 느껴질 때가 많아, 하루의 끝을 조금 더 여유 있게 마무리할 수 있을 것 같습니다.

ETC PM 3팀과 일양약품에 한마디

팀에서는 조용히 제 몫을 잘 해내는 사람이 되고 싶습니다. 맡은 일은 믿고 맡길 수 있게, 필요한 순간에는 자연스럽게 손을 보태는 동료가 되겠습니다. 그렇게 하나씩 쌓이다 보면 어느 순간 "좋은 동료"로 기억되지 않을까 생각합니다.



생활건강사업본부 동경 국제식품박람회 참관

FOODEX JAPAN 2026



좌측부터 홍우상 계장, 김민성 계장, 이석현 과장, 송은정 이사, 구홍희 전무, 김대성 사원, 이다은 사원, 김성훈 차장, 김현태 계장, 선영광 과장

지난 3월 11일부터 13일까지 3일간, 일본 도쿄 빅사이트(Tokyo Big Sight)에서 열린 '동경 FOODEX 2026 국제박람회'를 참관했다. 이번 여정은 단순한 전시 관람을 넘어, 세계 식품 시장의 흐름을 읽고 팀의 결속력을 다지는 소중한 성장의 시간이었다.

이번 박람회에서는 일본뿐만 아니라 미국, 호주, 핀란드, 중국, 대만 등 전 세계 식품 기업들이 참여하여 각국 특산품인 로얄젤리, 자두, 콩 등을 활용하고, 비건을 위한 펙틴 구미, 기후환경에 맞는 상온 보관 동결건조 제품 등을 선보였다.



동경 국제식품박람회

일시 2026. 3. 10(화) - 3. 13(금)
장소 Tokyo Big Sight

FOODEX JAPAN 2026은 아시아 최대 규모의 국제 식품 박람회로, 전 세계 식품 기업들이 참여해 최신 식품 트렌드와 다양한 제품, 패키지 및 시장 정보를 공유하는 글로벌 산업 행사이다.



여러 국내 유통/제조사 또한 부스를 운영중이었다. 한국관에 길게 선 줄로부터 한국의 기술력과 문화에 대한 열풍을 확인할 수 있었다. 백화점, 드럭스토어 등의 오프라인 매장에서는 리포좀비타민, 이너뷰티, 키즈 구미 등이 케이스 형태뿐 아니라 소용량 파우치 제품이 많아 휴대성을 중요시하는 일본 시장의 특징을 파악할 수 있었다. 팀원들은 급변하는 글로벌 식품 트렌드와 창의적인 디자인의 인사이트를 수집하는 데 집중했다.

특히 선진화된 유통 구조를 직접 확인하며, 효율성을 높일 수 있는 아이디어를 구상할 수 있었다.

전시장 밖에서도 배움은 계속되었다. 오다이바 수상버스를 타고 현대적인 도심을 조망하고, 아사쿠사 신사와 긴자 거리를 누비며 일본의 과거와 현재를 체험해 재충전하는 시간을 가졌다.

3일간의 여정 동안 팀원들은 발을 맞춰 걷고, 맛있는 음식을 나누며 끊임없이 소통했다. 사무실을 벗어난 자유로운 환경에서의 대화는 서로에 대한 깊은 이해를 도왔고, 이는 팀워크를 더욱 단단하게 만드는 밑거름이 되었다. 이번 참관한 모두에게 큰 보람과 자긍심을 안겨주었으며, 더 큰 성장 동력을 얻은 값진 기회였다. 보고 느낀 점을 토대로, 매출 달성을 위해 끊임 없이 연구하고 발전할 사업본부로 거듭날 것을 다짐하였다.



동경 국제식품박람회



박람회 입구에서 단체사진



글로벌 부스 상담



자랑스러운 일양약품 입장권



박람회장 신소재 탐색



드럭스토어에서 다양한 제품 검토



돈키호테 건강기능식품 시장 조사



박람회장 진열품목(단백질, 클로렐라 등 원료 및 젤, 분말, 액상 등 제형)



긴자 백화점, 일본 최대 복합 쇼핑몰 이온몰 프리미엄 상권 분석



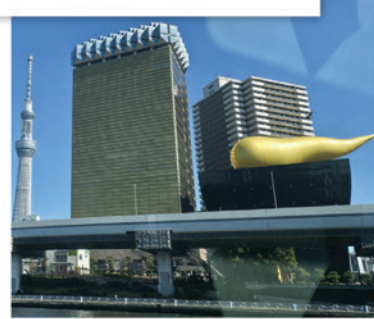
일본 박람회 및 문화체험 후 한국 무사 귀국



도쿄 최고, 최대 사찰
아사쿠사 신사 행운 점치기



오다비아 선착장
은하철도999 수상버스



스미타강에서 본
맥주모양 아사히(본사)



운세에서 대길 받은 모습



시원한 바람과 함께한
인력거 문화 체험



다양한 향과 맛의 일본 전통
소주 및 사케



유바(얇은 두부피 요리), 스키야키 등
일본 전통 음식을 먹으며 돈독해지는 생본



김현태 계장

이번 동경 FOODEX 2026은 생본 팀원 전원이 처음으로 함께한 해외 박람회라 더욱 뜻깊은 시간이었습니다. 세계 각국의 혁신적인 식품들이 한자리에 모인 현장은 무척 신기했고, 팀원들과 함께 발로 뛰며 쌓은 추억 덕분에 내내 즐거웠습니다.

시장조사를 통해 일본 시장의 경량화 흐름을 확인하였습니다. 가성비, 가심비로 급변하는 한국의 치열한 시장에 해당 포장방법을 적용할 경우 경쟁력을 확보할 수 있다 판단하였습니다. 또한, 일본은 한국 대비 3~5배의 높은 가격으로 형성되어 있어 가성비 좋은 한국 제품 진출 시 시장경쟁력 확보에 대한 가능성을 보았습니다.

평소 관심 있게 공부하던 일본어를 활용할 수 있어 뿌듯했습니다. 이번 박람회 참관은 팀원 간의 신뢰를 확인하고, 앞으로의 업무에 대한 뜨거운 열정을 충전한 최고의 경험이었습니다. 이런 소중한 기회를 준 회사에도 고마움을 느꼈습니다.



홍우상 계장

이번에 함께한 동경에서는 팀원들의 숨겨진 진면목을 발견할 수 있었던 소중한 시간이었습니다. 업무 현장에서는 미처 몰랐던 뛰어난 친화력, 낯선 길도 척척 찾아내는 공간 인지 능력 등 동료들의 다양한 강점에서 업무 확장을 위한 잠재력을 느꼈습니다.

박람회 현장과 일본 유통채널별 시장조사에서 우리와는 다른 직관적 포현과 포장, 소재 트렌드의 차별성을 보고 나라별 치밀한 분석과 전략이 필수임을 확인했습니다. 또한, 일본의 식재료 역사와 편의점보다 많은 치과의 수가 연관되어 있다는 가이드의 설명은 향후 일본 수출 품목 선정에 큰 영감이 되었습니다.

그 외에도 사찰, 점치기, 수상버스, 인력거 등 다양한 문화체험이 인상깊습니다. 아사쿠사 신사의 운세 확인에서 대길 받은 직원들은 너무 즐거워했고, 흥을 받은 직원은 액운을 떨치기 위해 사찰의 줄에 묶어서 남겨두었습니다.

약 2만보의 일정을 마친 후에 마신 10종류의 사케는 드라이한 화이트와인, 쌀의 풍미 등 종류별로 다채로운 향과 맛이 녹아있었습니다. '생본 愛してる(아이시떼루)' 외치며 나눈 건배는 팀을 더욱 끈끈하게 만들어 주었습니다. 이번 여정은 개인과 팀 모두가 한 단계 도약하는 귀한 자양분이 되었습니다.

IL-YANG NEWS

‘중국 통화일양측 상대 미배당이익금 소송 최종 승소’

외국인 투자자 권익 보호 대표 표준 사례로 발표

중국 최고인민법원, 전국인민대표대회에서 주요판례 선정



중국 합자법인 통화일양과의 미배당 이익금 분쟁에서 최종 승소하며, 해당 사례가 중국 최고 사법기관의 공식 업무보고서에 대표 사례로 선정되는 성과를 거두었다.

최근 중국 최고인민법원은 전국인민대표대회 업무보고를 통해 ‘중국 사법 분야 주요 5개 판례’를 발표했으며, 이 가운데 일양약품이 겪은 배당권 분쟁 사건이 포함되었다.

최고인민법원은 본 사건을 “평등한 보호를 통한 대외 개방을 보여주는 대표적 사례”이자, “외국인 투자자의 권익 보호와 국제 투자 분쟁 해결의 모범 사례”로 평가했다.

이번 판결의 핵심은 통화일양 측이 보유하고 있던 약 180억 원 규모의 미배당 이익금을 지급 하라는 것으로, 3년 이상 지연되었던 이익금을 전액 회수하는 성과로 이어졌다. 특히 본 판례는 한국 주주의 권익을 침해하는 행위를 ‘권리남용’으로 판단한 점에서 의미가 크다.

이번 사례는 중국 내 외국인 투자자의 권익 보호와 공정한 사법 환경을 확인할 수 있는 중요한 선례로 평가되며, 이를 통해 재무적 안정성을 더욱 강화할 수 있게 되었다.

아울러 이번 성과는 중국 정부로부터 기업의 신뢰도와 투명성을 인정받은 사례로, 단순한 분쟁 해결을 넘어 향후 중국 및 글로벌 시장에서의 사업 확장에도 긍정적인 기반이 될 것으로 기대된다.

배당금 승소 관련하여 영상물도 제작하여 중국법원 공식 홈페이지에 게재하였으며, 영상을 통해 중국에 투자한 합자회사의 경영 기한 만료를 앞두고 배당 가능한 이익이 충분함에도 불구하고 중국 측 주주가 의결권을 남용해 배당을 거부한 상황이 있었음을 명확히 하였다.

또한 인민법원은 법에 따라 한국 측 주주의 권익을 철저히 보호하였고, 이러한 공정한 판결은 한국 투자자들의 신뢰를 높이는 계기가 되었다.

아울러 이번 판결은 한국 기업이 중국에서 안정적으로 투자할 수 있는 사법적 환경을 보여준 사례가 되었으며, 실제로 중국 내 추가 투자와 신규 법인 설립을 추진하는 계기가 되었다.



지구마블, 스리랑카

낮선 길 위에서 만난 여유와 감사의 시간

회사에서 제공해준 소중한 휴가를 계기로 평소에는 쉽게 선택하지 못했을 여행지인 스리랑카를 다녀오게 되었습니다.

동남아와는 또 다른 분위기를 지닌 섬나라 스리랑카는 오랜 역사 유적과 자연, 바다가 함께 어우러진 곳으로, 이동 시간만 약 18시간이 걸리는 긴 여정이었지만 그만큼 오래 기억에 남을 특별한 여행이 되었습니다.

무엇보다 이번 여행은 회사에서 제공해준 휴가 제도가 있었기에 가능했습니다.

쉽게 선택하지 못했을 목적지에서 얻은 깊은 휴식과 새로운 자극, 그리고 그 기회를 만들어 준 회사의 배려에 감사한 마음을 전하고 싶습니다. 이번 여행의 기억을 오래 간직하며, 더 좋은 에너지로 일상에 임하고자 합니다.

홍보팀: 임채정 계장

담불라

여정의 첫 목적지는 담불라였습니다. 동굴 사원과 석불이 자리한 유적지는 오랜 시간의 흔적을 고스란히 담고 있었고, 고요하면서도 장엄한 분위기가 인상 깊었습니다. 바위 절벽 위 사원에 오르며 바라본 풍경은 마음을 차분하게 만들어 주었고, 자연과 신앙, 시간이 함께 쌓여 만든 공간이라는 느낌이 강하게 남았습니다. 그리고 웅장한 거대 황금불상 또한 이곳만의 특색을 더해주었습니다.



시리기야

이어 방문한 시리기야에서는 거대한 바위 요새에 직접 올라보는 경험을 했습니다. 끝이 보이지 않는 계단을 따라 천천히 오르는 과정은 쉽지 않았지만, 정상에서 내려다본 전경은 그 수고를 충분히 보상해주었습니다. 드넓은 초록 숲과 고대 유적의 흔적이 한눈에 들어오는 장면은 사진으로는 다 담기지 않는 장관이었습니다. "이곳까지 왔구나" 하는 실감이 가장 크게 든 순간이기도 했습니다.



엘라

산악 지역인 엘라에서는 또 다른 스리랑카의 모습을 만날 수 있었습니다. 제가 스리랑카를 선택한 가장 큰 이유인 지역입니다. 차밭이 끝없이 펼쳐진 풍경과 구름이 낮게 내려앉은 산길, 그리고 기차가 천천히 지나가는 다리 풍경까지 - 마치 한 장의 그림 같은 시간들이 이어졌습니다. 빠르게 흘러가는 일정이 아닌, 잠시 멈춰 숨을 고르는 느낌의 일정이어서 더욱 여유롭게 즐길 수 있었습니다.



스리랑카 여행 코스



미리사

남쪽 해안의 미리사에서는 바다를 가까이에서 느끼며 휴식 중심의 시간을 보냈습니다. 파도 소리를 들으며 보내는 한가로운 오후와 노을이 지는 해변 풍경은 여행의 피로를 부드럽게 풀어주었습니다.



갈레

이어 방문한 갈레는 식민지 시대 건축과 성곽이 남아 있는 도시로, 골목을 따라 걷는 것만으로도 색다른 분위기를 느낄 수 있었습니다. 오래된 건물과 상점, 카페들이 조화를 이루고 있어 천천히 둘러보기 좋은 도시였습니다.



콜롬보

마지막 일정은 수도 콜롬보였습니다. 전통과 현대가 함께 공존하는 도시의 모습 속에서 이번 여정을 정리하는 시간을 가질 수 있었습니다. 다양한 문화와 풍경, 사람들을 만난 이번 여행은 단순한 관광을 넘어 시야를 넓히는 계기가 되었습니다.



생활 속 일시적·단기 불면증! 생활 관리로 편안하게 회복하세요.

불규칙한 수면, 잠의 균형을 되찾는 실천 루틴



우리는 일상 속 바쁜 업무 일정, 긴장되는 프로젝트, 잦은 야근과 늦은 귀가, 환경 변화 등으로 인해 며칠 또는 몇 주간 잠들기 어렵거나 자주 깨는 경험을 하는 경우도 적지 않다. 이러한 수면 문제는 만성 질환이 아니더라도 누구에게나 일시적으로 나타날 수 있는 일시적·단기 불면 증상에 해당할 수 있다.

최근에는 수면장애 진단 인구가 꾸준히 증가하는 추세이며, 특히 잠들기 어려움, 수면 유지의 어려움, 잦은 각성 등은 단기간이라도 삶의 질과 집중력 저하로 이어질 수 있는 신호로 여겨진다. 그럼에도 불구하고 많은 성인들은 "며칠만 지나면 괜찮아지겠지"라는 생각으로 수면 문제를 방치하는 경우가 많다. 하지만 수면은 단순한 휴식이 아니라 신체 회복, 정서 안정, 인지 기능 유지에 중요한 역할을 한다. 따라서 일시적이거나 단기적인 불면이라도 초기에 생활 관리와 수면 환경 조절을 통해 균형을 되찾는 노력이 필요하다. 이에 단기 불면 증상 완화에 도움이 될 수 있는 생활 습관과 함께, 수면 관리를 돕는 제품 정보를 함께 소개하고자 한다.



기상 시간 고정하기

잠이 잘 오지 않는 날이 있더라도 아침 기상 시간은 일정하게 유지하는 것이 좋다. 단기 불면 시기에 늦잠으로 보충하려는 습관은 오히려 수면 리듬을 더 흐트러뜨릴 수 있다. 기상 시간을 일정하게 유지하면 생체 시계가 빠르게 재정렬되어 수면 패턴 회복에 도움이 된다.

특히 주말에도 평소와 비슷한 시간에 일어나는 것이 중요하다. 또한 아침 햇빛을 쬐거나 가벼운 스트레칭을 하면 생체 시계가 안정되어 밤에 자연스럽게 잠이 드는 데 도움이 된다.

저녁 자극 줄이고 이완 루틴 만들기

늦은 시간의 과식, 과음, 강도 높은 운동은 수면을 방해할 수 있다. 대신 가벼운 스트레칭, 따뜻한 샤워, 잔잔한 음악, 호흡 이완 등 자신만의 저녁 루틴을 만드는 것이 좋다. 반복되는 이완 행동은 뇌에 '이제 잘 시간'이라는 신호를 주어 보다 자연스러운 입면을 돕는다.

또한 취침 전에는 스마트폰이나 밝은 화면 사용을 줄이는 것이 좋다. 대신 조명을 조금 어둡게 하고 차분한 환경을 만들어 몸과 마음이 서서히 휴식 상태로 들어갈 수 있도록 돕는 것이 좋다.



비습관성 수면유도제 자멘속정

불면증 보조 치료와 진정에 있어 도움을 주는 비습관성 수면유도제가 주목을 받고 있다. '자멘속정'은 특별한 이유 없이 발생하는 일시적 또는 단기 불면 증 환자의 초기 치료에 적합한 수면유도제이다.

'자멘속정'의 주성분은 독시라민속신사염으로 주로 수면유도와 진정 등에 작용한다. 독시라민속신사염은 항스타민제의 일종이지만, 복용 기간이 길어져도 의존성이나 내성이 적은 약물로 알려져 있어 불면증의 보조치료에 더욱 효과가 있다. 자멘속정은 습관성, 내성 등의 부담을 줄인 수면유도제이며, 하루 1정 복용(독시라민속신사염, 25mg)으로 불면증에 보다 신속하고 효과적으로 작용해 빠르게 숙면을 취할 수 있다.

수면의 질이 개선되면 일상 집중도와 컨디션 회복에도 긍정적인 영향을 줄 수 있는 만큼, 규칙적이고 활기찬 생활을 위해 도움이 되길 바라는 마음에서 추천드린다.



잠이 오지 않을 때는 과감히 자리에서 벗어나기

잠이 오지 않는 상태로 오래 누워 있으면 침대가 '잠이 안 오는 공간'으로 인식될 수 있다. 20~30분 이상 잠들지 못할 경우에는 잠시 일어나 조명을 낮춘 상태에서 가벼운 독서나 이완 활동을 하고, 다시 졸림이 느껴질 때 침대로 돌아오는 것이 도움이 된다.

이때 스마트폰 사용이나 밝은 화면을 보는 활동은 피하는 것이 좋다. 대신 조용하고 편안한 환경에서 몸과 마음을 천천히 이완시키는 활동을 선택하면 다시 잠들기 쉬워진다.

QUIZ TIME

이랑사랑능력퀴즈 내가 부서인원 모두에게 스타벅스 커피를 쏜다

이랑사랑능력퀴즈는 팀원 중 한 사람이 문제를 모두 맞춰서 가장 빨리 정답을 보내 주시면 그 팀원이 속한 팀 모두에게 정답자의 이름으로 스타벅스 커피 쿠폰을 드리는 방식입니다.
(단, 최대 10장[1만원권]까지 가능합니다.)

이랑사랑능력퀴즈 문제풀이를 통해 우리 회사에 대한 지식도 쌓고 팀원들에게 한턱 내는 선심도 베푸시기 바랍니다.



2026년
겨울호
당첨자 소개




품질보증팀
신경식 계장

일양가족지 2025년 겨울호 퀴즈의 정답자로 선정되어 그 누구보다 기뻐합니다. 처음에는 퀴즈의 정답을 찾기 위해 일양가족지를 보았지만, 어느새 한 장 한 장 집중하며 읽게 되었습니다.

각 부서에서 어떤 분들이 어떤 일을 하고 계신지 자세하게 소개되어 있어 더욱 흥미롭게 읽을 수 있었습니다.

일양약품에서 6년 동안 정말 좋은 직원분들을 만나 많이 배우고 행복했습니다. 함께한 시간과 추억들을 오랫동안 간직하겠습니다. 임직원 여러분 모두 2026년에는 건강과 성취, 웃음이 가득한 한 해가 되길 진심으로 바랍니다. 늘 응원하겠습니다. 직원들과 함께 커피한잔을 할 수 있는 기회를 만들어 주신 홍보팀에게 감사드립니다.



정답을 맞춰서 메일을 보내주세요.
정답을 모두 맞추어 주신 선착순 1팀께 커피 쿠폰을 선물로 드립니다.

1. 사장님의 신년사에서 위기를 넘어, 신뢰로 다시 도약하는 한해가 되기 위해 말씀한 마음가짐 2가지는?
2. 총무팀이 생각하는 업무에 있어 가장 중요한 자질 2가지는?
3. 26년 겨울호 '일양가족체험'으로 진행된 프로그램은 00000 관람입니다. 빈칸에 들어갈 5글자는?
4. 26년 겨울호 일양루키가 생각하는 약사팀 생활에 필요한 업무역량은?
5. 평창 오대산에 위치한 일양기행으로 소개된 사찰명은?
6. 출시 5주년을 맞아 새롭게 리패키징된 제품은 '도담도담 00000액'이다. 빈칸에 들어갈 5글자는?
7. "AAPS PharmSci 360"에 참석하여 약동학적 특성 및 임상 결과 포스터 발표한 일양약품 제품 2가지는?
8. '한눈에 보는 축제'에 소개된 경남 창원시 진해구의 4월 축제는?
9. 말이 행동과 현실을 바꾸는 도구임을 인식하고, 그 힘을 스스로 실철하도록 이끄는 안내서로 소개된 책 제목은?
10. 근면함과 검소함, 나눔의 정신이 세대를 이어 내려오고 있는 경남 진주에 위치한 마을의 이름은?

IL-YANG NEWS IN KOREA

'IY-828026' 임상 1상 IND 승인 | 직거래 플랫폼 '플랫폼' 입점 | 일양약품 제55기 정기 주주총회 | 바이오의약품 품질분석 및 공동연구 위한 업무협약 체결

일양약품, P-CAB 신약 후보물질 'IY-828026' 임상 1상 IND 승인

소화기계 강자 일양약품 - 차세대 신약 계열화로 경쟁력 확보

자사가 개발 중인 P-CAB계열 신약 후보물질 "IY-828026"을 식품의약품안전처로부터 최근 임상 1상 시험계획(IND) 승인을 받았다.

금번 일양약품 신약 후보물질은 P-CAB(Potassium-Competitive Acid Blocker) 계열 약물로 위산 분비를 억제해 미란성 및 비미란성 역류성 식도염 등 위장관 질환의 치료를 목표로 하며, 약효 및 제형 차별화 가능성과 비임상 단계에서 안전성 결과 등을 바탕으로 차세대 신약으로 기대하고 있다.

임상 1상시험은 총 86명을 대상으로 진행될 예정이며, 건강한 성인을 대상으로 'IY-828026'을 단회, 반복 투여한 후 안전성, 내약성, 약동학(PK), 약력학(PD) 특성을 평가하는 무작위배정, 이중눈가림, 부분 공개, 위약 및 활성 대조, 단계적 증량 방식의 임상시험이다.

직거래 플랫폼 '플랫폼' 입점 일반의약품, 건강기능식품 온라인 직거래 개시

약국 전용 의약품 직거래 플랫폼 '플랫폼' 입점

약국 전용 의약품 직거래 플랫폼 '플랫폼'에 입점하며 일반의약품과 건강기능식품을 보다 신속하게 공급할 수 있는 온라인 유통 기반을 마련했다.

'플랫폼'은 약국이 제약사의 의약품을 온라인으로 직접 주문하고 관리할 수 있도록 지원하는 플랫폼으로, 언제 어디서나 접속해 필요한 의약품을 간편하게 주문할 수 있는 서비스이다. 단순 주문 기능뿐만 아니라 제품 관련 다양한 자료도 함께 제공되어 약국과 제약사 간 보다 효율적이고 편리한 비즈니스 환경을 제공하고 있다.

이번 '플랫폼' 입점을 통해 기존 영업망의 인프라를 확장하고 온라인 주문 채널을 통한 매출 확대 기반을 더욱 강화할 것으로 기대하고 있다. 또한 신속한 제품 공급과 정확한 정보 전달, 편의성 향상을 통해 일반의약품 및 건강기능식품 시장에서의 경쟁력을 더욱 높여 나갈 계획이다.

아울러 마케팅 전용 플랫폼 '플랫폼'이 제공하는 다양한 서비스를 제품에 효율적으로 접목해 온-오프라인 영업의 시너지를 강화하고, 쉽고 편리한 콘텐츠 제공을 통해 재방문율을 지속적으로 높여갈 방침이다.

일양약품 제55기 정기 주주총회



3월 26일 오전 9시, 제55기 정기 주주총회를 개최하고 주요 안건을 의결했다. 이날 주주총회에서는 결산배당으로 보통주(1주) 155원, 우선주(1주) 180원의 현금배당을 결의했다. 정유석 대표이사 사장은 주총 식사문을 통해 "우려되었던 여러 뜻하지 않은 일들이 법적으로 해소되어 다시 힘차게 도약하는 발판이 되었다"고 전하며, "더욱 철저한 내부관리와 투명경영 실천으로 신뢰받는 기업이 되기 위해 임직원 모두가 최선을 다해 나갈 것"이라고 밝혔다. 이어 "제56기에는 시장경제를 앞서는 전략과 함께 원가 및 비용 구조 개선을 병행하여 국내외 경쟁력을 더욱 강화해 나갈 것"이라며, "놀텍, 놀텍 플러스 정, 슈펙트, 백신 등 주요 제품의 성장률을 극대화하여 수익성 기반의 균형 있는 발전으로 주주 가치와 기대에 부응하겠다"고 강조했다. 또한 "차세대 신약 계열화를 가시적인 성과로 보여드리기 위해 R&D에 더욱 역점을 둘 것이며, 한 발 더 앞서기를 주저하지 않는 자세로 더욱 단단한 일양약품이 되겠다"고 덧붙였다.

한편, 이날 주주총회에서는 정유석 대표이사 사장이 등기이사로 재선임되었으며, 생활건강사업부 본부장 구홍희 전무가 신규 등기이사로 선임되었다.

(재)전남바이오진흥원-일양약품(주) 바이오의약품 품질분석 및 공동연구 위한 업무협약 체결

백신 개발 전주기 중 품질분석 및 대응 협력 가속화 기대

3월 25일 (재)전남바이오진흥원과 바이오의약품 분야 연구개발 협력 및 산업 경쟁력 강화를 위한 업무협약(MOU)을 체결했다. 이번 협약은 양 기관이 보유한 연구 역량과 인프라를 기반으로 바이오의약품 개발을 촉진하고, 신약 개발 가속화 및 바이오산업 발전에 기여하기 위해 추진됐다. 양 기관은 바이오의약품 품질관리(QC) 및 품질보증(QA) 협력, 임상시험 및 국내·외 인허가 대응 기술 지원, 장기 안정성시험 설계 및 수행, 기타 공동 연구개발 등 다양한 분야에서 협력을 강화할 예정이다. 전남바이오진흥원의 시험 분석 및 품질관리 전문성을 바탕으로 개발 및 임상 과정에 필요한 품질 데이터 확보와 시험 지원이 이루어질 예정이며, 이를 통해 신약 개발의 효율성과 글로벌 인허가 대응 역량이 한층 강화될 것으로 기대된다.

양측은 이번 협력을 통해 바이오의약품 개발 역량을 더욱 강화하고, 조류독감 백신의 임상 연구개발 지원부터 상용화까지 이어지는 협력 모델을 구축해 나가겠다고 밝혔다. 한편, 이번 협약은 체결일로부터 2년간 추진되며, 상호 협의를 통해 협력 범위를 지속적으로 확대해 나갈 계획이다.